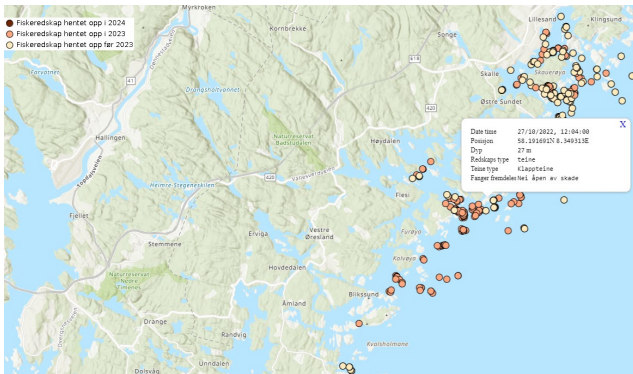


Produktark: Spøkelsesfiske, berging av tapte fiskeredskaper

BESKRIVELSE



Datasettet «Spøkelsesfiske - Berging av tapte fiskeredskaper» inneholder informasjon om fiskeredskaper som er ryddet i prosjektene «Tiltak mot spøkelsesfiske i Raet nasjonalpark» og «Tiltak mot spøkelsesfiske i marine nasjonalparker».

Prosjektet, finansiert av Handelens Miljøfond, ble startet opp på sensommeren 2019. Det ledes av Havforskningsinstituttet og Green Bay AS er samarbeidspartner. Prosjektet er en kombinasjon av forskning, innovasjon og rydding av tapte fiskeredskaper. Det har vært stor oppmerksomhet rundt prosjektet og mange interesserte har involvert seg med deltakelse på møter, deling av kunnskap og rapportering av tapte redskaper.

Green Bay AS har vært ansvarlig for gjennomføringen av søk og berging av tapte redskaper i tett samarbeid med forskere fra Havforskningsinstituttet. Alle funn har blitt systematisk registrert for å øke kunnskapen om omfanget av tapte fiskeredskaper og hvordan de spøkelsesfiske. Det har vært store fremskritt med tanke på sammensetting av teknologiske løsninger for å forbedre og effektivisere søk og berging av tapte redskaper. I tillegg til målrettet søk og berging av tapte redskaper har det også vært gjennomført søk i tilfeldig utvalgte områder i Raet nasjonalpark. Dette har blitt gjennomført for å få et estimat på

omfanget av tapte redskaper i nasjonalparken og hvordan disse spøkelsesfiske.

I perioden 2019-2022 har det blitt tatt opp over 3500 redskaper i og rundt nasjonalparkene i Skagerrak, der 80 % var teiner. Et foreløpig estimat basert på 23 av 37 tilfeldig utvalgte områder indikerer at det ligger i overkant av 10 000 tapte redskaper i Raet nasjonalpark grunnere enn 90 meters dyp. Rundt ¼ av redskapene fisket aktivt ved funn. Det er derfor grunn til å forvente at om lag 2500 spøkelsesredskaper per i dag fisker aktivt i Raet nasjonalpark. Den største tettheten av redskap ligger på mellom 30 og 60 meter. Dette dybdesegmentet innehar 72 % av de tapte redskapene. Søk og berging med hovedfokus på disse dybdene vil effektivisere oppryddingen.

Analyser av over 11 000 redskap rapportert av frivillige dykkere fra hele landet viser at firkantede klappteiner har den høyeste forekomsten, tett fulgt av skotteteiner. Klappteinene har derimot begrenset spøkelsesfiske sammenlignet med skotteteiner, garn, leppefiskeiteiner og fisketeiner der rundt halvparten av teinene hadde levende eller død fangst ved funn. Basert på kombinasjonen av tetthet og fangstrate er skotteteiner den fiskeredskapen som står for den største andelen av spøkelsesfisket.

I tillegg til å rydde og kartlegge omfanget av spøkelsesfiske har det blitt jobbet med å hindre fremtidig tap av fiskeredskap. Det har blitt gjennomført informasjonskampanje om hvordan rigge, sette og berge redskap og denne informasjonen er tilgjengelig på teinevett.no. Videre har det blitt gjennomført folkemøter, iverksatt folkeforskning med testing av nedbrytbare treteiner og utstrakt informasjon gjennom tradisjonell media og sosiale medier. Under hummerfisket i 2019 og 2020 har prosjektet gjennomført kampanjer på beredskap der tapte redskaper meldt inn gjennom fritidsfiskeappen eller direkte til prosjektpartnerne har blitt berget.

Det er et mål at erfaringer fra prosjektet skal ha overføringsverdi til andre kystområder i Norge. Denne rapporten vil derfor grundig presentere hvordan prosjektet er organisert og gjennomført slik at andre aktører kan la seg inspirere og lære av metodene som er blitt brukt i nasjonalparkene.

FORMÅL/BRUKSOMRÅDE

Datasettet viser løpende innkommende rådata fra innsamling av tapte fiskeredskaper. Det viser hvor prosjektet har ryddet, slik at andre ryddeprosjekter kan planlegge sine aktiviteter ut fra dette.

EIER/KONTAKTPERSON

Havforskningsinstituttet

Fagekspert:

Susanna Huneide Thorbjørnsen (HI,
susanna.t@hi.no)
Alf Ring Kleiven (HI)
Tord Aslaksen (Green Bay AS)

Datateknisk:

datahjelp@hi.no / marte.stromme@hi.no

UTSTREKNINGSINFORMASJON

Sør-Norge: Kystområder sør for Stadt og til Svenskegrensen.

KILDER OG METODE

Metodene for kartlegging og opphenting av fiskeredskaper som driver spøkelsesfiske er beskrevet i eget avsnitt i Rapport fra Havforskningen:

<https://www.hi.no/hi/nettrapporter/rapport-fra-havforskningen-2023-26#sec-5>

EGENSKAPSTABELL

Kolonnenavn	Kommentar/ dimensjoner
Date	Dato for opphenting av fiskeredskapet
Lat	Breddegrad
Long	Lengdegrad
Depth	Dybde for funn i meter
aarsak_til_tap	Antatt årsak til tap av redskapet
Redskapstype	Type redskap: Teine, ruse, line, sportsfiskeutstyr, garn eller annet
trape_type	Type teine
still_chatcing	Fanger redskapen fremdeles? (Ja eller nei)
desolving_thread	Har den råtnetråd?

AJOURFØRING OG OPPDATERING

Datasettet oppdateres hver time.
Siste oppdatering metadata: 02. februar 2024

LEVERANSEBESKRIVELSE

Format (Versjon)

Shape, GML og en rekke andre formater
OGC WFS, WMS tjenester.

Projeksjon

WGS 84

Datasettet viser løpende, innkommende rådata. Det er ikke kvalitetssjekket og feil kan forekomme. Punkt med ugyldig geometri (store avvik i posisjonene) blir automatisk fjernet fra visningen.

Tilgangsrestriksjoner

Informasjon tilgjengeliggjøres under [CC BY 4.0](https://creativecommons.org/licenses/by/4.0/), kompatibel med [Norsk lisens for offentlige data \(NLOD\)](https://norskisensforoffentlige.no/):

Fritt bruk mot at kilden

(Havforskningsinstituttet/Green Bay) alltid oppgis.

Tjeneste

Datasettet er tilgjengelig som [WFS](#) og [WMS](#)-tjenester, samt for nedlastning i en rekke ulike formater via Havforskningsinstituttet sin Geoserver, <https://kart.hi.no/data>. Velg *Layer preview* og søk etter «Bergede fiskeredskaper» for nedlastingsvalg i nedtrekksmenyen til høyre.

LENKER

- [Hi.no - Spøkelsesfiske rapport 2023](#)
- [Green Bay](#)
- [Hi.no - Spøkelsesfiske rapport 2021](#)
- [Handelensmiljøfond.no - Raet nasjonalpark](#)
- [Fiskeridirektoratets kartsider](#)