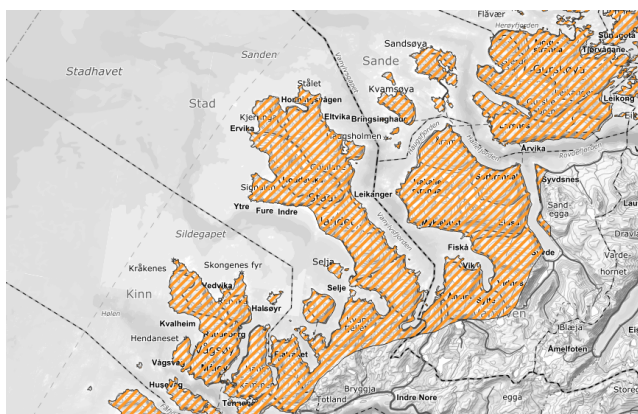


Produktark: Kystlyngheias hovedutbredelse

BESKRIVELSE



Datasettet beskriver hovedutbredelsen av naturtypen Kystlynghei (hovedtype NA-TK03 i NiN3.0). Naturtypen forekommer hovedsakelig innenfor dette utbredelsesområdet. Utbredelsesområdet er avgrenset basert på tre datakilder: a) bioklimatiske seksjoner (sterkt- og klart oseanisk seksjon); b) kunnskap om lokal landbrukshistorie og paleoøkologiske undersøkelser; og c) naturtypekartlegginger og dokumentasjon av utbredelse. Kystlynghei kan også forekomme sporadisk utenfor utbredelsesområdet avhengig av lokale klimatiske forhold og historisk landbruk og skjøtsel.

FORMÅL/BRUKSOMRÅDE

Fire typer kystlynghei er vurdert i Norsk rødliste for naturtyper 2025. Alle fire er kritisk truet, som betyr at disse naturtypene har stor risiko for å forsvinne fra norsk natur.

Datasettet kan brukes til å støtte naturtypekartlegging i arealsaker, men kan ikke erstatte naturtypekartlegging. Naturtypen kan forekomme sporadisk utenfor dette hovedutbredelsesområdet.

EIER/KONTAKTPERSON

Artsdatabanken

Datateknisk: Ådne Messel Nafstad,
aadne.messel.nafstad@artsdatabanken.no

Fagekspert: Ådne Messel Nafstad,
aadne.messel.nafstad@artsdatabanken.no

DATASETTOPPLØSNING

Målestokktall: 50000

UTSTREKNINGSINFORMASJON

Utstrekningsbeskrivelse

Kartet beskriver hovedutbredelsen av naturtypen kystlynghei på fastlandsnorge. Naturtypen kan også forekomme sporadisk utenfor hovedutbredelsesområdet.

KILDER OG METODE

Kartet er produsert for Artsdatabanken av Universitetet i Bergen, Nibio og Lyngheisenteret, og er basert på tre hovedkilder til informasjon; a) klimasoner (O3 og O2); b) kunnskap om lokal landbrukshistorie og paleoøkologiske undersøkelser; c) naturtypekartlegginger og dokumentasjon av utbredelse.

1) Tyngden av utbredelsen til kystlynghei ligger innenfor de ytre delene av klimasonen O3. I hele dette kjerneområdet er det god dokumentasjon på kystlyngheienes antropogene opprinnelse, historiske skjøtelsesregimer, og seminaturlige økologiske dynamikk og funksjon. Her er det også kartlagt mye kystlynghei. Naturtypen har også fått en topografisk avgrensing mot høyere liggende områder, nærmere bestemt til klimatisk skoggrensene. På grunn av de vekslende topografiske forholdene langs kysten har det ikke latt seg gjøre å lage et detaljert utbredelseskart som systematisk unntar areal over skoggrensen. 2) Gjennom Nordland bruker vi tidligere kartlagt kystlynghei som kilde til avgrensing av kystlyngheienes potensielle utbredelsesområde, noe som tilsier en gradvis overgang fra O3 til O2 som grenselinje. På grunn av kunnskapsmangel følger utbredelseskartet O2-grensa fra Steigen i Nordland og nordover. Kystlyngheienes utbredelsesområde avgrenses dermed i nord av klimasonen O2, og strekker seg i nordlig retning til Sørøya i Troms og Finnmark fylke.

Det finnes historisk dokumentasjon på bruk av lynghei i dette området, og da særlig tilknyttet slått (lynging). Denne nordlige avgrensingen støttes av paleoøkologiske studier fra områder som faller utenfor denne avgrensingen, Melkøya ved Hammerfest, som tyder på at kystlyngheiene ikke har gått så langt nord. 3) Kystlyngheienes utstrekning i sørøst baserer seg på dokumentasjon av forekomst av naturtypen ved hjelp av eksisterende naturtypekartlegginger, samt rapporter som dokumenterer utbredelse og historisk bruk, sammenstilt med bioklimatiske soner. Langs de ytre delene av sørlandskysten, og videre i østlig retning til svenskegrensen avgrenses utbredelsesområdet innenfor ytre deler av klimasone O2. I Vestfold og Telemark, og Viken, nærmere bestemt i de ytre delene av utløpet av Oslofjorden, medfører denne kunnskapsbaserte grensesettingen at deler av det potensielle utbredelsesområdet for kystlynghei finnes i O1. For områdene utenfor dette potensielle utbredelsesområdet til kystlynghei opptrer naturtypen mer sporadisk, og avhenger i større grad av lokale forhold tilknyttet både klima, historikk og bruk. Her legger vi til grunn inkluderingsprinsippet, det vil si at arealer kartlegges som kystlynghei når data, historiske kilder, eller annen informasjon gir grunnlag for å fastsette arealene til naturtypen. For eksempel er en del litt høyereliggende områder i tilknytning til spredt gårdsbebyggelse indre Agder og Rogaland kartlagt som kystlynghei. Her vil lokal brukshistorikk og vegetasjonshistorie være viktig.

LENKER

- [Kystlyngheias hovedutbredelse - Kartkatalogen](#)
- [Kart potensiell kystlynghei rapport nov2023.pdf](#)

AJOURFØRING OG OPPDATERING

Datasettet oppdateres ujevnt ved større behov.

LEVERANSEBESKRIVELSE

Format (Versjon)

- GML (3.2.1)

Projeksjoner

EPSG: 258333

Tilgangsrestriksjoner

Åpne data