

# Produktspesifikasjon

## Kulturminner – Kulturmiljøer



<b>1</b>	<b>Innledning, historikk og endringslogg</b>	<b>4</b>
1.1	Innledning	4
1.2	Historikk	4
1.3	Endringslogg	4
<b>2</b>	<b>Definisjoner og forkortelser</b>	<b>5</b>
2.1	Definisjoner	5
2.2	Forkortelser	5
<b>3</b>	<b>Generelt om spesifikasjonen</b>	<b>6</b>
3.1	Unik identifisering	6
3.1.1	Kortnavn	6
3.1.2	Fullstendig navn	6
3.1.3	Versjon	6
3.2	Referansedato	6
3.3	Ansvarlig organisasjon	6
3.4	Språk	6
3.5	Hovedtema	6
3.6	Temakategori	6
3.7	Sammendrag	6
3.8	Formål	6
3.9	Representasjonsform	6
3.10	Datasettoppløsning	6
3.11	Utstrekningsinformasjon	7
3.12	Supplerende beskrivelse	7
<b>4</b>	<b>Spesifikasjonsomfang</b>	<b>8</b>
4.1	Spesifikasjonsomfang for hele spesifikasjonen	8
4.1.1	Identifikasjon	8
4.1.2	Nivå	8
4.1.3	Navn	8
4.1.4	Beskrivelse	8
4.1.5	Utstrekningsinformasjon	8
<b>5</b>	<b>Innhold og struktur</b>	<b>9</b>
5.1	Vektorbaserte data - applikasjonsskjema	9
5.1.1	Omfang	9
5.1.2	UML applikasjonsskjema	9
5.1.3	«featureType» Fellesegenskaper	14
5.1.4	«featureType» Kulturmiljø	15
5.1.5	«featureType» KulturmiljøGrense	16
5.1.6	«dataType» Identifikasjon	16
5.1.7	«dataType» Posisjonskvalitet	18
5.1.8	«dataType» Vern	18
5.1.9	«codeList» Målemetode	19
5.1.10	«codeList» Kulturmiljøkategori	20
5.1.11	«codeList» Vernelov	20
5.1.12	«codeList» Vernetype	21
5.1.13	«codeList» Kommunenummer	22
5.2	Rasterbaserte data	22
<b>6</b>	<b>Referansesystem</b>	<b>23</b>
6.1	Romlig referansesystem 1	23
6.1.1	Omfang	23
6.1.2	Navn på kilden til referansesystemet:	23
6.1.3	Ansvarlig organisasjon for referansesystemet:	23
6.1.4	Link til mer info om referansesystemet:	23
6.1.5	Koderom:	23
6.1.6	Identifikasjonskode:	23
6.1.7	Kodeversjon	23
6.2	Romlig referansesystem 2	23
6.2.1	Omfang	23

6.2.2	Navn på kilden til referansesystemet:	23
6.2.3	Ansvarlig organisasjon for referansesystemet:	23
6.2.4	Link til mer info om referansesystemet:	23
6.2.5	Koderom:	23
6.2.6	Identifikasjonskode:	23
6.2.7	Kodeversjon	23
6.3	Romlig referansesystem 3	23
6.3.1	Omfang	23
6.3.2	Navn på kilden til referansesystemet:	23
6.3.3	Ansvarlig organisasjon for referansesystemet:	23
6.3.4	Link til mer info om referansesystemet:	23
6.3.5	Koderom:	23
6.3.6	Identifikasjonskode:	24
6.3.7	Kodeversjon	24
6.4	Romlig referansesystem 4	24
6.4.1	Omfang	24
6.4.2	Navn på kilden til referansesystemet:	24
6.4.3	Ansvarlig organisasjon for referansesystemet:	24
6.4.4	Link til mer info om referansesystemet:	24
6.4.5	Koderom:	24
6.4.6	Identifikasjonskode:	24
6.4.7	Kodeversjon	24
6.5	Romlig referansesystem 5	24
6.5.1	Omfang	24
6.5.2	Navn på kilden til referansesystemet:	24
6.5.3	Ansvarlig organisasjon for referansesystemet:	24
6.5.4	Link til mer info om referansesystemet:	24
6.5.5	Koderom:	24
6.5.6	Identifikasjonskode:	24
6.5.7	Kodeversjon	24
6.6	Temporalt referansesystem	24
6.6.1	Navn på temporalt referansesystem	24
6.6.2	Omfang	24
<b>7</b>	<b>Kvalitet</b>	<b>25</b>
7.1	Omfang	25
7.1.1	Fullstendighet	25
7.1.2	Stedfestingsnøyaktighet	25
7.1.3	Egenskapsnøyaktighet	25
7.1.4	Tidfestingsnøyaktighet	25
7.1.5	Logisk konsistens	25
<b>8</b>	<b>Datafangst</b>	<b>26</b>
<b>9</b>	<b>Datavedlikehold</b>	<b>27</b>
9.1	Vedlikeholdsinformasjon	27
9.1.1	Omfang	27
9.1.2	Vedlikeholdsfrekvens	27
9.1.3	Vedlikeholdsbeskrivelse	27
<b>10</b>	<b>Presentasjon</b>	<b>28</b>
10.1	Referanse til presentasjonskatalog	28
10.2	Omfang	28
<b>11</b>	<b>Leveranse</b>	<b>29</b>
11.1	Leveransemetode 1	29
11.1.1	Omfang	29
11.1.2	Leveranseformat	29
11.1.3	Leveransemedium	29
11.2	Leveransemetode 2	29
11.2.1	Omfang	29
11.2.2	Leveranseformat	29

11.2.3	Leveransemedium	29
<b>12</b>	<b>Tilleggsinformasjon</b>	<b>30</b>
<b>13</b>	<b>Metadata</b>	<b>31</b>
13.1	Metadataspesifikasjon	31
13.2	Omfang	31
<b>Vedlegg A - SOSI-format-realisering</b>		<b>32</b>
<b>Vedlegg B - GML-realisering</b>		<b>34</b>
<b>Vedlegg C - Annen nyttig informasjon til brukere</b>		<b>35</b>

## 1 Innledning, historikk og endringslogg

### 1.1 Innledning

Datasettet *Kulturminner – Kulturmiljøer* dekker fredete kulturmiljøer, verdensarv og nasjonale interesser i by. Begrepet kulturmiljø kom inn i kulturminneloven da den ble revidert i 1992. Gjennom lovendringen ble det mulig å frede et kulturmiljø ut fra den totale kulturhistoriske verdien av miljøet, uten at de enkelte elementene er fredningsverdige i seg selv. Å frede et kulturmiljø etter kulturminneloven er en omfattende prosedyre, og endelig vedtak vil bli gjort av Kongen i statsråd.

Verdensarvkonvensjonen ble vedtatt i 1972 og dens fremste mål er å identifisere kultur- og naturarv av universell betydning. Norge ratifiserte verdensarvkonvensjonen 12. mai 1977. Klima- og miljødepartementet er øverste ansvarlige myndighet for oppfølgingen av verdensarven i Norge. Riksantikvaren og Miljødirektoratet har det faglige ansvaret for å følge opp verdensarvkonvensjonen. Riksantikvaren koordinerer samarbeid mellom direktoratene.

De historiske byene og tettstedene opplever nå et omfattende utviklingspress som følge av den sterke urbaniseringen som preger dagens samfunnsutvikling. Kulturmiljøer som er en del av nasjonale interesser i by angir områder hvor det må vises særlige hensyn i forbindelse med videre forvaltning og utvikling.

### 1.2 Historikk

Det er tredje versjon (versjon 20180301) av denne produktspesifikasjonen. Nytt fra forrige utgave er oppdaterte kommunenummer.

### 1.3 Endringslogg

2018	Christer Vinje Gimse	Versjon 20180301 til det offentlige kartgrunnlaget
2016	Christer Vinje Gimse	Versjon 20160503 til det offentlige kartgrunnlaget
2015	Christer Vinje Gimse	Versjon 20150617 til det offentlige kartgrunnlaget

## 2 Definisjoner og forkortelser

### 2.1 Definisjoner

#### Freda kulturmiljøer

Freda kulturmiljøer er nasjonalt viktige kulturmiljøer som Riksantikvaren har fredet etter kulturminnelovens § 20. Disse har like sterkt vern som andre fredete kulturminner.

#### Verdensarvområder

Verdensarvområder er kulturmiljøer som står på UNESCOs liste over verneverdige kulturmiljøer. Riksantikvaren foreslår kandidater til listen som anses som internasjonalt viktige kulturmiljøer.

#### Nasjonale interesser i by

Nasjonale interesser i by omfatter byer og tettsteder i Norge med kulturmiljøer som har nasjonal interesse. Områdene har ikke formelt vern, men det kan ikke utelukkes at noen av områdene bør fredes eller at det finnes objekter i disse som på sikt kan vise seg å måtte sikres etter kulturminneloven

### 2.2 Forkortelser

UML: Unified Modelling Language

KML: Kulturmiljøloven av 1978

### 3 Generelt om spesifikasjonen

#### 3.1 Unik identifisering

##### 3.1.1 Kortnavn

Kulturmiljøer

##### 3.1.2 Fullstendig navn

Kulturminner – Kulturmiljøer

##### 3.1.3 Versjon

20180301

#### 3.2 Referansedato

2018-03-01

#### 3.3 Ansvarlig organisasjon

Riksantikvaren, Direktoratet for kulturminneforvaltning.

Kontaktadresse:

Dronningensgate 13

Pb. 8196 Dep., 0034 Oslo

tlf: 22940400

faks: 22940404

e-post: postmottak@ra.no, ved Christer Vinje Gimse (christer.vinje.gimse@ra.no)

#### 3.4 Språk

Norsk

#### 3.5 Hovedtema

Kulturminne, miljø

#### 3.6 Temakategori

Følgende temakategorier er listet:

- miljøData
- samfunnKultur
- konstruksjoner

#### 3.7 Sammendrag

Spesifikasjonen gir regler for hvordan vektordata for kulturmiljøer skal beskrives. Reglene er laget i henhold til SOSI-standarden.

#### 3.8 Formål

Fredete kulturmiljøer er viktige å ta hensyn til i planprosessen, da de legger føringer for bruken av, ofte større, områder i kommunen.

Selv om verdensarvområder ikke har formelt vern etter norsk lov, er de særdeles viktige kulturmiljøer som det må tas hensyn til i forbindelse med arealplanlegging.

Kulturmiljøer som er en del av nasjonale interesser i by angir områder hvor det må vises særlige hensyn i forbindelse med videre forvaltning og utvikling. Selv om områdene ikke har formelt vern, gir det grunnlag for angivelse av nye hensynsoner iht. plan- og bygningsloven. Områdene kan også gi grunnlag for innsigelse ved nye arealplaner.

#### 3.9 Representasjonsform

Vektor.

#### 3.10 Datasettoppløsning

Målestokktall

0 - 10000

**Distanse**

Data ikke angitt

**3.11 Utstrekninginformasjon**

**Utstrekningbeskrivelse**

Fastlandsnorge

**Geografisk område**

Sørlig bredde: 58°

Østlig lengde: 31°

Nordlig bredde: 70°

Vestlig lengde: 04°

**Vertikal utbredelse**

Landområde

**Innhold gyldighetsperiode**

Data ikke angitt

**3.12 Supplerende beskrivelse**

Data ikke angitt



## 4 Spesifikasjonsomfang

### 4.1 Spesifikasjonsomfang for hele spesifikasjonen

#### 4.1.1 Identifikasjon

Gjelder hele datasettet.

#### 4.1.2 Nivå

Datasett.

#### 4.1.3 Navn

Alt innhold i produktet.

#### 4.1.4 Beskrivelse

Data ikke angitt.

#### 4.1.5 Utstrekninginformasjon

Data ikke angitt.

## 5 Innhold og struktur

### 5.1 Vektorbaserte data - applikasjonsskjema

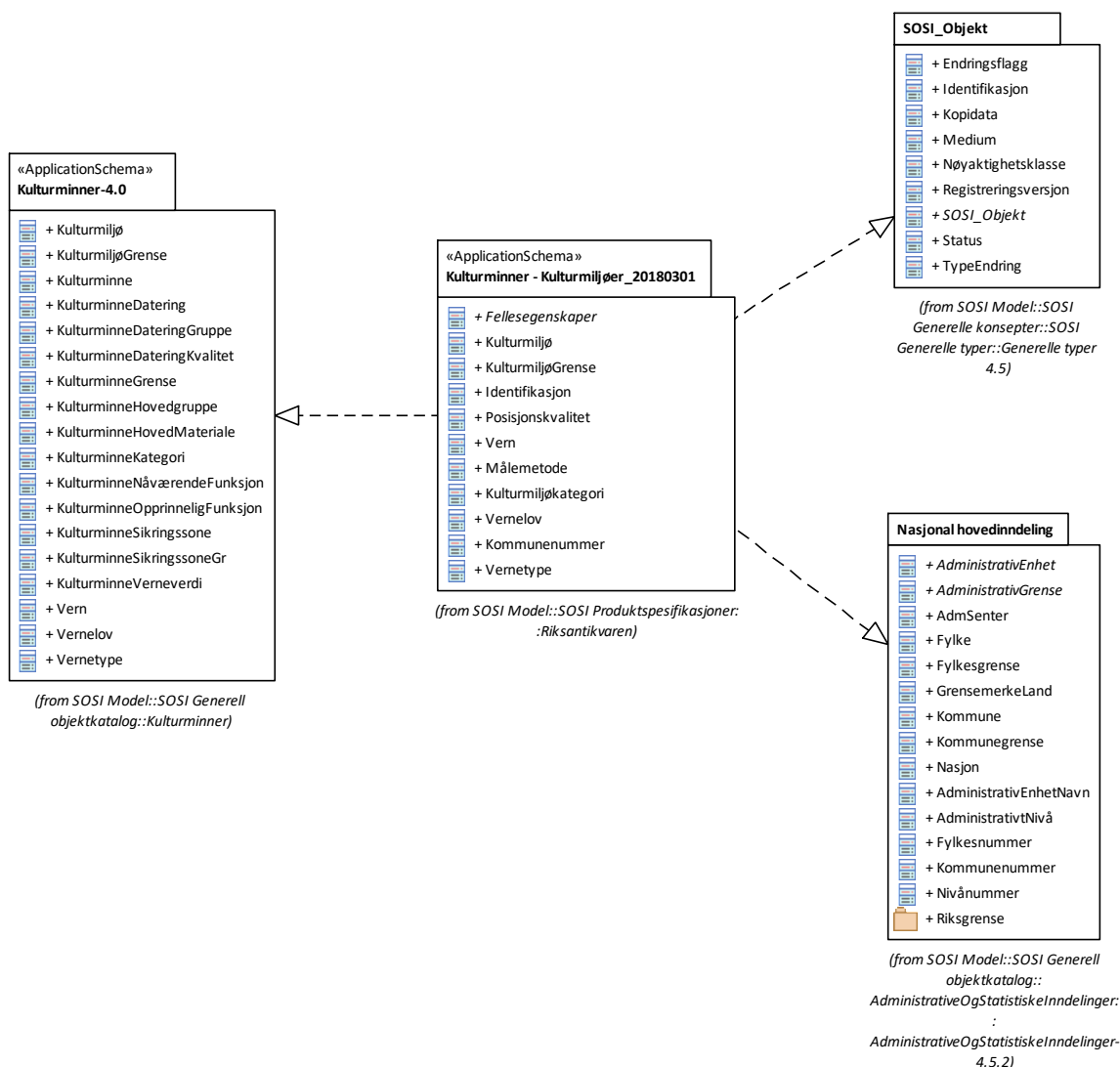
#### 5.1.1 Omfang

Gjelder hele datasettet

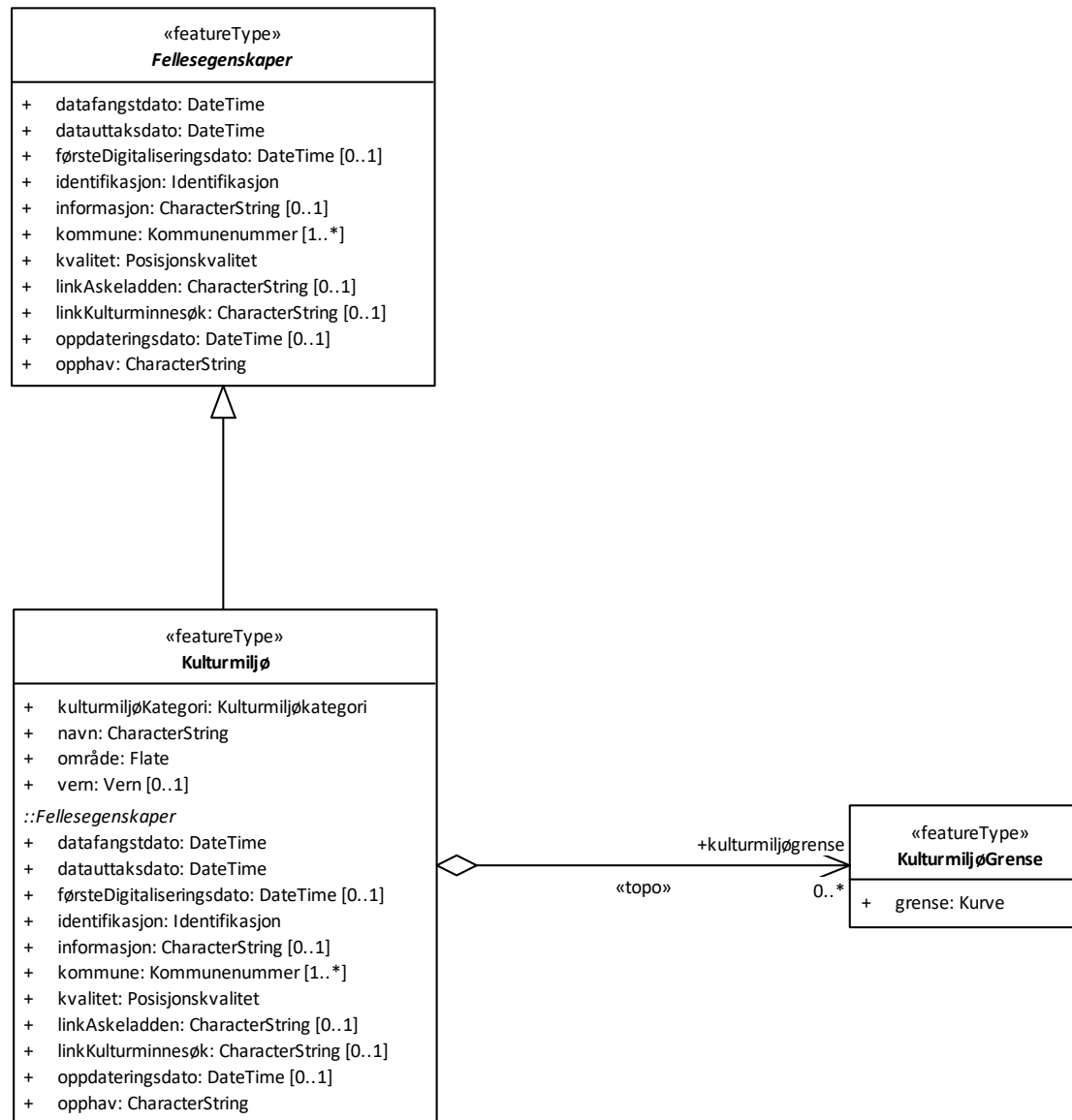
#### 5.1.2 UML applikasjonsskjema

Spesifikasjonen gir regler for hvordan vektordata for kulturmiljøer skal beskrives. Reglene er laget i henhold til SOSI-standarden.

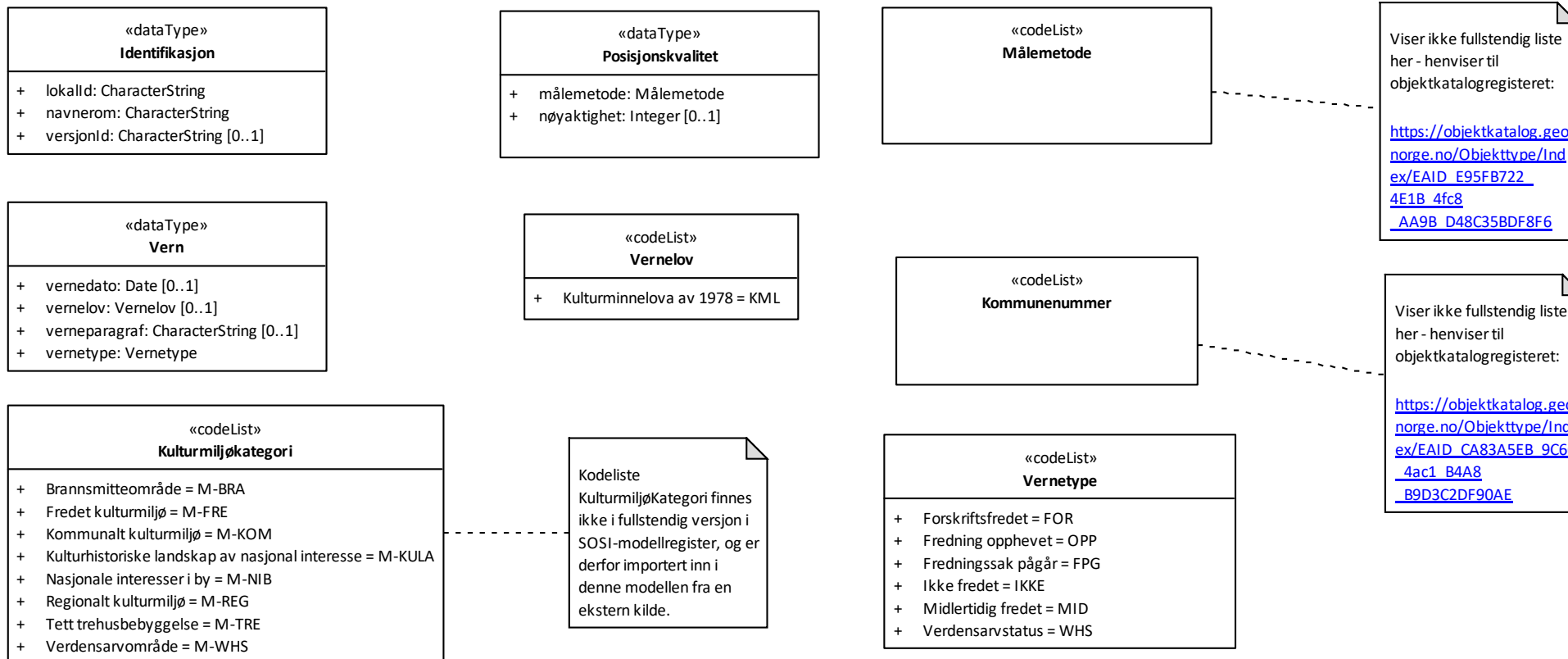
Fredete kulturmiljøer er viktige å ta hensyn til i planprosessen, da de legger føringer for bruken av, ofte større, områder i kommunen. Selv om verdensarvområder ikke har formelt vern etter norsk lov, er de særdeles viktige kulturmiljøer som må tas hensyn til i forbindelse med arealplanlegging. Kulturmiljøer som er en del av nasjonale interesser i by angir områder hvor det må vises særlige hensyn i forbindelse med videre forvaltning og utvikling. Selv om områdene ikke har formelt vern, gir det et grunnlag for angivelse av nye hensynsoner iht. plan- og bygningsloven. Områdene kan også gi grunnlag for innsigelse ved nye arealplaner.



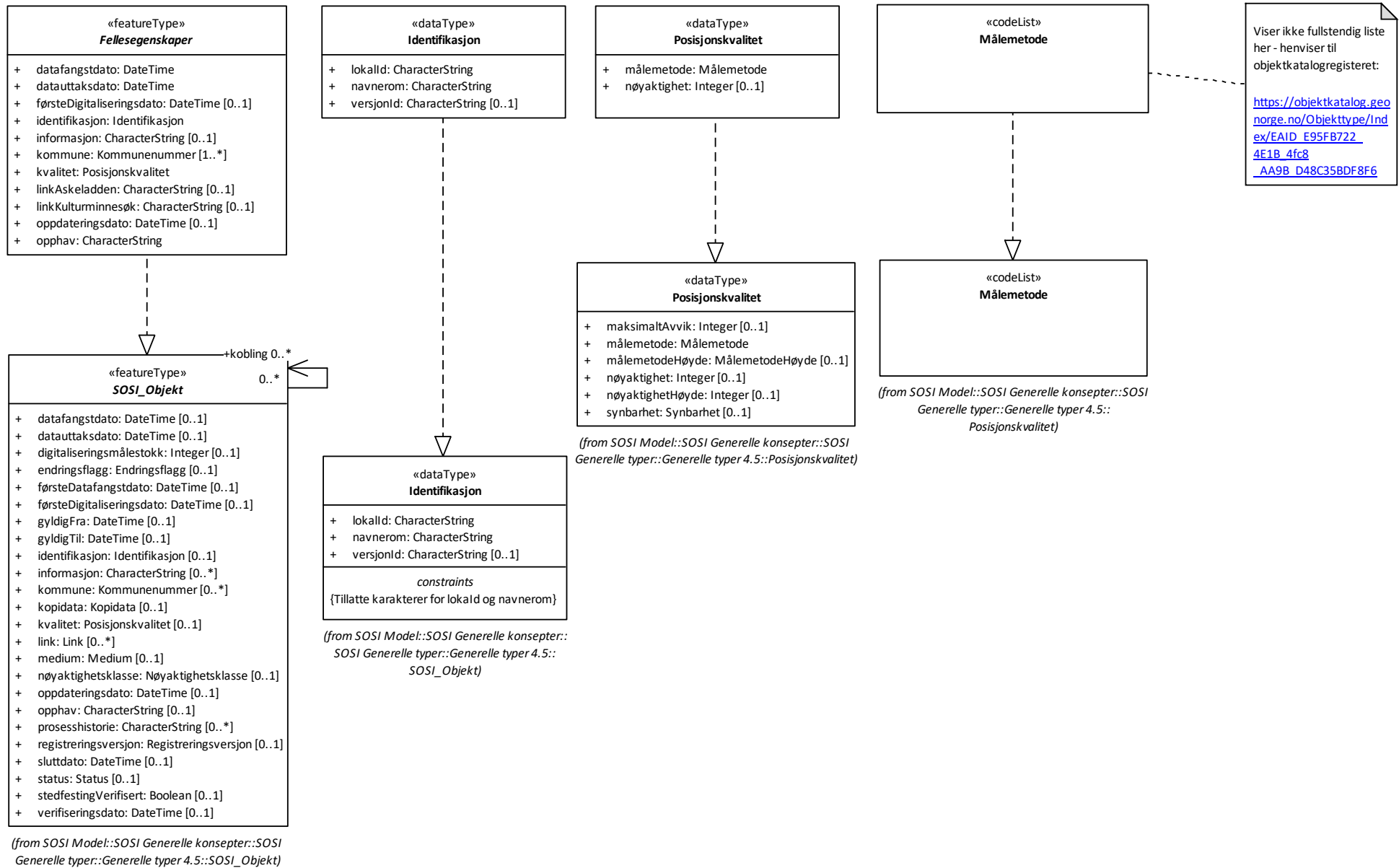
Figur 1 Pakkerealisering



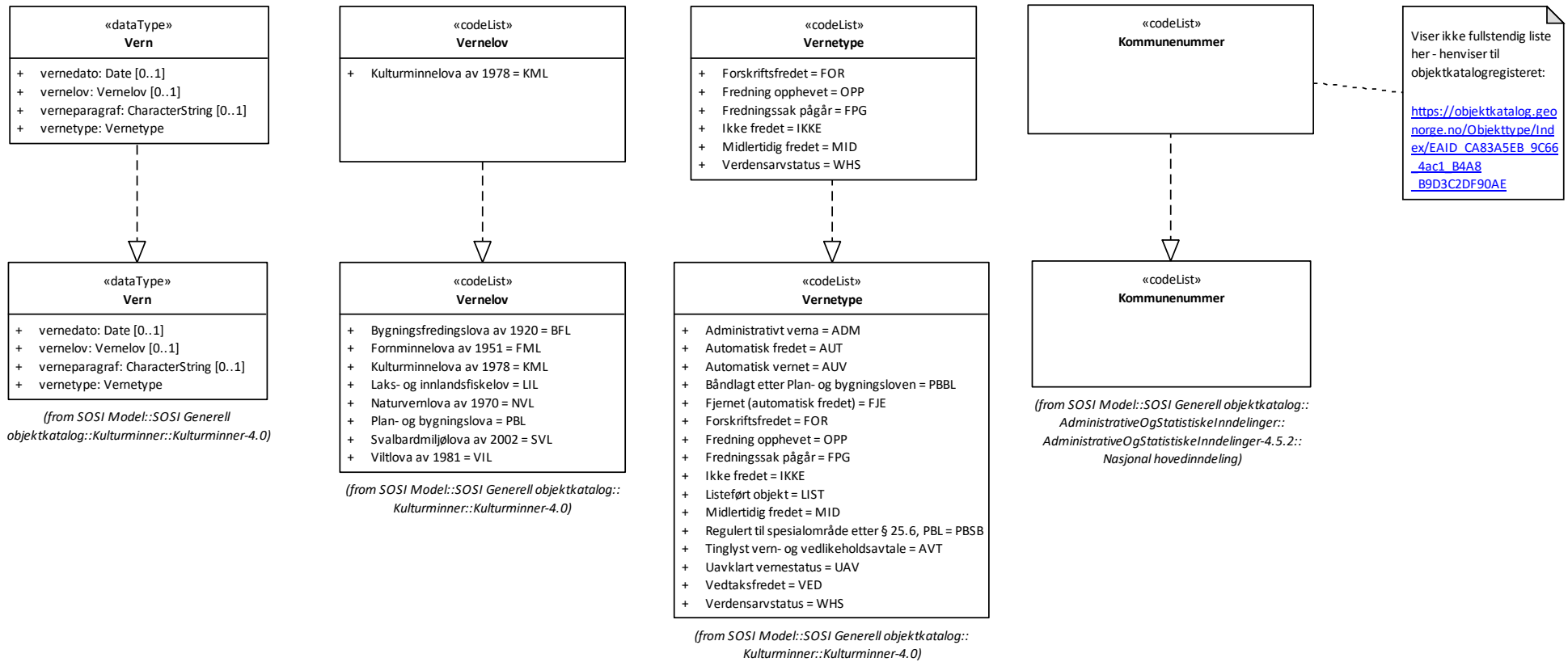
Figur 2 Hovedskjema



Figur 3 Kodelister og datatyper



Figur 4 Realiseringer fra SOSI-del 1



Figur 5 Realiseringer fra SOSI-del 2

**5.1.3 «featureType» Fellesegenskaper**

abstrakt objekt som bærer en rekke egenskaper som er fagområde-uavhengige og kan benyttes for alle objekttyper

Merknad:

Spesielt i produktspesifikasjonsarbeid vil en velge egenskaper og av grensningslinjer fra denne klassen.

**Attributter**

Navn	Definisjon/Forklaring	Multipl	Kode	Type
datafangstdato	dato når objektet siste gang ble registrert/observert/målt i terrenget  Merknad: I mange tilfeller er denne forskjellig fra Oppdateringsdato, da registrerte endringer kan bufres i en kortere eller lengre periode før disse legges inn i databasen. Ved førstegangsregistrering settes Datafangstdato lik førsteDatafangstdato.			DateTime
datauttaksdato	dato for uttak fra en database  Merknad: Skiller seg fra Kopidato ved at en ikke skiller på om det er uttak fra en originaldatabase eller en kopidatabase.			DateTime
førsteDigitaliseringsdato	dato når en representasjon av objektet i digital form første gang ble etablert  Merknad: førsteDigitaliseringsdato kan skille seg fra førsteDatafangstdato ved at den første datafangsten skjedde analogt og gjort om til digital form senere i en produksjonsprosess. Eventuelt at innlegging i databasen skjedde på et senere tidspunkt enn registreringen /observasjonen / målingen av objektet.	[0..1]		DateTime
identifikasjon	unik identifikasjon av et objekt			Identifikasjon
informasjon	generell opplysning	[0..1]		CharacterString
kommune	nummerering av kommuner i henhold til SSB sin offisielle liste  Merknad: Det presiseres at kommune alltid skal ha 4 siffer, dvs. eventuelt med ledende null. Kommune benyttes for	[1..*]		Kommunennummer

## Produkt navn: Kulturminner – Kulturmiljøer, versjon 20180301

	kopling mot en rekke andre registre som også benytter 4 siffer.			
kvalitet	beskrivelse av kvaliteten på stedfestingen  Merknad: Denne er identisk med ..KVALITET i tidligere versjoner av SOSI.			Posisjonskvalitet
linkAskeladden	link til informasjon i Askeladden	[0..1]		CharacterString
linkKulturminnesøk	link til informasjon i Kulturminnesøk	[0..1]		CharacterString
oppdateringsdato	dato for siste endring på objektetdataene  Merknad: Oppdateringsdato kan være forskjellig fra Datafangsdato ved at data som er registrert kan bufres en kortere eller lengre periode før disse legges inn i datasystemet (databasen).  -Definition- Date and time at which this version of the spatial object was inserted or changed in the spatial data set.	[0..1]		DateTime
opphav	referanse til opphavsmaterialet, kildematerialet, organisasjons/publiseringskilde  Merknad: Kan også beskrive navn på person og årsak til oppdatering			CharacterString

**Assosiasjoner**

Assosiasjon type	Navn	Fra	Til
Realization		Fellesegenskaper	SOSI_Objekt
Generalization		Kulturmiljø	Fellesegenskaper

**5.1.4 «featureType» Kulturmiljø**

områder hvor kulturminner inngår som del av en større helhet eller sammenheng

Merknad: Det kan være en samling av bygninger eller andre kulturminner som fysisk eller funksjonelt er knyttet til hverandre

-- Definition --

areas where cultural heritage sites/artifacts constitute a part of a greater totality or context



**Attributter**

Navn	Definisjon/Forklaring	Multipl	Kode	Type
kulturmiljøKategori	kategorisering av kulturmiljø			Kulturmiljøkategori
navn	ord som noen eller noe kalles ved  -- Definition -- a word or words by which someone or something is designated			CharacterString
område	objektets utstrekning  -- Definition -- area over which an object extends			Flate
vern	lovgrunnlag for restriksjoner knyttet til et objekt  -- Definition -- legal basis for restrictions related to an object	[0..1]		Vern

**Assosiasjoner**

Assosiasjon type	Navn	Fra	Til
Generalization		Kulturmiljø	Fellesegenskaper
Aggregation «topo»		0..* KulturmiljøGrense rolle: kulturmiljøgrense	Kulturmiljø

**5.1.5 «featureType» KulturmiljøGrense**

avgrensing av et kulturmiljø

-- Definition --  
 delimitation of a cultural environment

**Attributter**

Navn	Definisjon/Forklaring	Multipl	Kode	Type
grense	forløp som følger overgang mellom ulike fenomener  -- Definition --			Kurve

	course following the transition between different real world phenomena			
--	--	--	--	--

**Assosiasjoner**

Assosiasjon type	Navn	Fra	Til
Aggregation «topo»		0..* KulturmiljøGrense rolle: kulturmiljøgrense	Kulturmiljø

**5.1.6 «dataType» Identifikasjon**

Unik identifikasjon av et objekt, ivaretatt av den ansvarlige produsent/forvalter, som kan benyttes av eksterne applikasjoner som referanse til objektet.

NOTE1 Denne eksterne objektidentifikasjonen må ikke forveksles med en tematisk objektidentifikasjon, slik som f.eks bygningsnummer.

NOTE 2 Denne unike identifikatoren vil ikke endres i løpet av objektets levetid.

**Attributter**

Navn	Definisjon/Forklaring	Multipl	Kode	Type
lokalId	<p>lokal identifikator, tildelt av dataleverendør/dataforvalter. Den lokale identifikatoren er unik innenfor navnerommet, ingen andre objekter har samme identifikator.</p> <p>NOTE: Det er data leverendørens ansvar å sørge for at denne lokale identifikatoren er unik innenfor navnerommet.</p>			CharacterString
navnerom	<p>navnerom som unikt identifiserer datakilden til objektet, starter med to bokstavs kode jfr ISO 3166. Benytter understreking ("_") dersom data produsenten ikke er assosiert med bare et land.</p> <p>NOTE 1 : Verdien for navnerom vil eies av den dataprodusent som har ansvar for de unike identifikatorene og vil registreres i "INSPIRE external Object Identifier Namespaces Register"</p> <p>Eksempel: NO for Norge.</p>			CharacterString
versjonId	identifikasjon av en spesiell versjon av et geografisk objekt (instans), maksimum lengde på 25 karakterers. Dersom spesifikasjonen av et geografisk objekt med en identifikasjon inkluderer livsløpssyklusinformasjon,	[0..1]		CharacterString

## Produkt navn: Kulturminner – Kulturmiljøer, versjon 20180301

	<p>benyttes denne versjonId for å skille mellom ulike versjoner av samme objekt. versjonId er en unik identifikasjon av versjonen.</p> <p>NOTE Maksimum lengde er valgt for å tillate tidsregistrering i henhold til ISO 8601, slik som "2007-02-12T12:12:12+05:30" som versjonId.</p>			
--	--	--	--	--

**Assosiasjoner**

Assosiasjon type	Navn	Fra	Til
Realization		Identifikasjon	Identifikasjon

**5.1.7 «dataType» Posisjonskvalitet**

beskrivelse av kvaliteten på stedfestingen

**Attributter**

Navn	Definisjon/Forklaring	Multipl	Kode	Type
målemetode	metode for måling i grunnriss (x,y), og høyde (z) når metoden er den samme som ved måling i grunnriss			Målemetode
nøyaktighet	punktstandardavviket i grunnriss for punkter samt tverrdevik for linjer  Merknad: Oppgitt i cm	[0..1]		Integer

**Assosiasjoner**

Assosiasjon type	Navn	Fra	Til
Realization		Posisjonskvalitet	Posisjonskvalitet

**5.1.8 «dataType» Vern**

lovgrunnlag for restriksjoner knyttet til et objekt

-- Definition --

legal basis for restrictions related to an object

**Attributter**

Navn	Definisjon/Forklaring	Multipl	Kode	Type
vernedato	dato når den angitte vernetype ble gjort gyldig  -- Definition -- date when the indicated preservation type came into force	[0..1]		Date
vernelov	hvilken lov vern av objektet er hjemlet i  -- Definition -- which statute the preservation of the object is founded on	[0..1]		Vernelov
verneparagraf	verneparagraf i lov  Merknad: Nummer på aktuell paragraf i lov  -- Definition -- preservation section in statutes Note: Number of the relevant section in statutes	[0..1]		CharacterString
vernetype	hvilken forvaltningsmessig vernestatus et objekt har  -- Definition -- which administrative preservation status an object has			Vernetype

**Assosiasjoner**

Assosiasjon type	Navn	Fra	Til
Realization		Vern	Vern

**5.1.9 «codeList» Målemetode**

metode som ligger til grunn for registrering av posisjon

-- Definition - -

method on which registration of position is based

Lenke til kodelister for målemetode:

[https://objektkatalog.geonorge.no/Objekttype/Index/EAID\\_E95FB722\\_4E1B\\_4fc8\\_AA9B\\_D48C35BDF8F6](https://objektkatalog.geonorge.no/Objekttype/Index/EAID_E95FB722_4E1B_4fc8_AA9B_D48C35BDF8F6)

### 5.1.10 «codeList» Kulturmiljøkategori

kategorisering av kulturmiljø

#### Attributter

Navn	Definisjon/Forklaring	Multipl	Kode	Type
Brannsmitteområde			M- BRA	
Fredet kulturmiljø	Kulturmiljøer fredet etter kulturminnelovens § 20.		M- FRE	
Kommunalt kulturmiljø			M- KOM	
Kulturhistoriske landskap av nasjonal interesse			M- KULA	
Nasjonale interesser i by	Byområder av nasjonal interesse. Områdene har ikke formelt vern, men gir et grunnlag for angivelse av nye hensynsoner iht. plan- og bygningsloven. Områdene kan også gi grunnlag for innsigelse ved nye arealplaner.		M- NIB	
Regionalt kulturmiljø			M- REG	
Tett trehusbebyggelse			M- TRE	
Verdensarvområde	Kulturmiljø som befinner seg på UNESCOs verdensarvliste.		M- WHS	

#### Assosiasjoner

Assosiasjon type	Navn	Fra	Til
NoteLink		Note	Kulturmiljøkategori

### 5.1.11 «codeList» Vernelov

hvilken lov vern av objektet er hjemlet i

-- Definition - -

which statute the preservation of the object is founded on

#### Attributter

Navn	Definisjon/Forklaring	Multipl	Kode	Type
Kulturminnelova av 1978			KML	

#### Assosiasjoner

Assosiasjon type	Navn	Fra	Til
Realization		Vernelov	Vernelov

#### 5.1.12 «codeList» Vernetype

hvilken forvaltningsmessig vernestatus et objekt har

-- Definition --

which administrative preservation status an object has

#### Attributter

Navn	Definisjon/Forklaring	Multipl	Kode	Type
Forskriftsfredet	Fredet etter forskrift (Kulturminneloven § 22a): Bygninger i Statens eie kan være fredet ved forskrift. Rettsvirkning og konsekvensene av fredningen er den samme som ved vedtaksfredning.		FOR	
Fredning opphevet			OPP	
Fredningssak pågår			FPG	
Ikke fredet			IKKE	
Midlertidig fredet	Kulturminne eller kulturmiljø som er midlertidig freda etter Kulturminnelova § 22.4  -- Definition -- Cultural heritage site or cultural environment which has been temporarily preserved in accordance with Section 22.4 of the Cultural Heritage Act		MID	
Verdensarvstatus	Kulturmiljø eller kulturminne som står på UNESCO si liste over "World heritage sites"  -- Definition -- Cultural environment or cultural heritage site which is included in UNESCO's list of "World heritage sites"		WHS	

### Assosiasjoner

Assosiasjon type	Navn	Fra	Til
Realization		Vernetype	Vernetype

#### 5.1.13 «codeList» Kommunenummer

På fastlandet er nummerering av kommuner i henhold til Statistisk sentralbyrå sin offisielle liste samt et utvalg av utgåtte numre. På Svalbard er nummerering basert på Sysselmannens ønsker om inndeling.

Merknad: Det presiseres at kommune alltid skal ha 4 sifre, dvs. eventuelt med ledende null. Kommune benyttes for kopling mot en rekke andre registre som også benytter 4 sifre.

Lenke til kodeliste for kommunenummer:

[https://objektkatalog.geonorge.no/Objekttype/Index/EAID\\_CA83A5EB\\_9C66\\_4ac1\\_B4A8\\_B9D3C2DF90AE](https://objektkatalog.geonorge.no/Objekttype/Index/EAID_CA83A5EB_9C66_4ac1_B4A8_B9D3C2DF90AE)

## 5.2 Rasterbaserte data

Ikke relevant

## 6 Referansesystem

### 6.1 Romlig referansesystem 1

#### 6.1.1 Omfang

Gjelder hele datasettet

#### 6.1.2 Navn på kilden til referansesystemet:

SOSI/EPDG

#### 6.1.3 Ansvarlig organisasjon for referansesystemet:

Statens kartverk / The international Association of Oil & Gas Producers

#### 6.1.4 Link til mer info om referansesystemet:

<http://www.kartverket.no/SOSI/> / <http://www.epsg-registry.org/>

#### 6.1.5 Koderom:

KOORDSYS / EPSG

#### 6.1.6 Identifikasjonskode:

22 / EPSG 25832

#### 6.1.7 Kodeversjon

[SOSI-del 1, SOSI-realisering SOSI-GML versjon 4.5](#)

EPDG Geodetic Parameter Dataset, versjon 8.0, august 2012

### 6.2 Romlig referansesystem 2

#### 6.2.1 Omfang

Gjelder hele datasett

#### 6.2.2 Navn på kilden til referansesystemet:

SOSI/EPDG

#### 6.2.3 Ansvarlig organisasjon for referansesystemet:

Statens kartverk / The international Association of Oil & Gas Producers

#### 6.2.4 Link til mer info om referansesystemet:

<http://www.kartverket.no/SOSI/> / <http://www.epsg-registry.org/>

#### 6.2.5 Koderom:

KOORDSYS / EPSG

#### 6.2.6 Identifikasjonskode:

23 / EPSG 25833

#### 6.2.7 Kodeversjon

[SOSI-del 1, SOSI-realisering SOSI-GML versjon 4.5](#)

EPDG Geodetic Parameter Dataset, versjon 8.0, august 2012

### 6.3 Romlig referansesystem 3

#### 6.3.1 Omfang

Gjelder hele datasett

#### 6.3.2 Navn på kilden til referansesystemet:

SOSI/EPDG

#### 6.3.3 Ansvarlig organisasjon for referansesystemet:

Statens kartverk / The international Association of Oil & Gas Producers

#### 6.3.4 Link til mer info om referansesystemet:

<http://www.kartverket.no/SOSI/> / <http://www.epsg-registry.org/>

#### 6.3.5 Koderom:

KOORDSYS / EPSG



#### **6.3.6 Identifikasjonskode:**

25 / EPSG 25835

#### **6.3.7 Kodeversjon**

[SOSI-del 1, SOSI-realisering SOSI-GML versjon 4.5](#)

EPSG Geodetic Parameter Dataset, version 8.0, august 2012

### **6.4 Romlig referansesystem 4**

#### **6.4.1 Omfang**

Gjelder hele datasettet

#### **6.4.2 Navn på kilden til referansesystemet:**

EPSG

#### **6.4.3 Ansvarlig organisasjon for referansesystemet:**

The international Association of Oil & Gas Producers

#### **6.4.4 Link til mer info om referansesystemet:**

<http://www.epsg-registry.org/>

#### **6.4.5 Koderom:**

EPSG

#### **6.4.6 Identifikasjonskode:**

EPSG 4258

#### **6.4.7 Kodeversjon**

EPSG Geodetic Parameter Dataset, version 8.0, august 2012

### **6.5 Romlig referansesystem 5**

#### **6.5.1 Omfang**

Gjelder hele datasettet

#### **6.5.2 Navn på kilden til referansesystemet:**

EPSG

#### **6.5.3 Ansvarlig organisasjon for referansesystemet:**

The international Association of Oil & Gas Producers

#### **6.5.4 Link til mer info om referansesystemet:**

<http://www.epsg-registry.org/>

#### **6.5.5 Koderom:**

EPSG

#### **6.5.6 Identifikasjonskode:**

EPSG 3035

#### **6.5.7 Kodeversjon**

EPSG Geodetic Parameter Dataset, version 8.0, august 2012

### **6.6 Temporalt referansesystem**

#### **6.6.1 Navn på temporalt referansesystem**

UTC

#### **6.6.2 Omfang**

Gjelder hele datasettet

## 7 Kvalitet

Det har ikke blitt gjort utvalg av data for testing av kvalitet for dette datasettet. Det blir heller ikke gjort forsøk på å beskrive kvaliteten kvantitativt.

### 7.1 Omfang

Gjelder hele datasettet

#### 7.1.1 Fullstendighet

Fullstendighet skal være god, da disse miljøene i stor grad er registreres og defineres av fagfolk i kommunene, fylkeskommunene eller Riksantikvaren som følge av vedtak etter Kulturminneloven eller Plan- og bygningsloven, vedtak om verneverdighet, eller som følge av prosjekter som nasjonale interesser i by eller verdensarvnominasjoner. Det bør ikke være overskytende data.

#### 7.1.2 Stedfestingsnøyaktighet

Denne varierer da det er mange måter å registrere miljøene på, og siden miljøene varierer i måten de blir definert. De fleste er basert på eiendomsgrenser eller GPS-målinger, men mye er tegnet for hånd, og det kan til tider være en del unøyaktighet i hvor avgrensningene går. Men i all hovedsak er områdene ganske tydelig definert i tekstlige beskrivelser.

#### 7.1.3 Egenskapsnøyaktighet

Egenskapsnøyaktighet er ikke angitt da egenskapene til lokalitetene er resultat av subjektive vurderinger til fagfolk innen kulturminneforvaltningen.

#### 7.1.4 Tidfestingsnøyaktighet

De fleste datoer er korrekte. For hendelser som er datert 1. januar vil trolig bare året for hendelsen være kjent. Datering 1. januar 1900 er brukt når tidfesting er ukjent. I noen tilfeller finnes ikke dato. Dette gjelder kulturmiljøer som er registrert av forvaltningen på kommunalt og fylkeskommunalt nivå.

#### 7.1.5 Logisk konsistens

Det er ikke foretatt kontroll for logisk konsistens.

## **8 Datafangst**

Data ikke angitt

## **9 Datavedlikehold**

### **9.1 Vedlikeholdsinformasjon**

#### **9.1.1 Omfang**

Gjelder hele datasettet

#### **9.1.2 Vedlikeholdsfrekvens**

Kontinuerlig for WMS og nedlastingstjenester. Ukentlig for datasett.

#### **9.1.3 Vedlikeholdsbeskrivelse**

Data ikke angitt

## **10 Presentasjon**

### **10.1 Referanse til presentasjonskatalog**

Data ikke angitt

### **10.2 Omfang**

Gjelder hele datasettet

## 11 Leveranse

### 11.1 Leveransemetode 1

#### 11.1.1 Omfang

Gjelder hele datasettet

#### 11.1.2 Leveranseformat

##### Formatnavn

SOSI

##### Formatversjon

4.5

##### Formatspesifikasjon

[SOSI Del 1 Realisering i SOSI-format og GML versjon 4.5](#)

##### Filstruktur

Landsdekkende fil

##### Språk

Norsk - NO

##### Tegnsett

UTF-8

#### 11.1.3 Leveransemedium

##### Leveranseenheter

Kun filnedlasting

##### Overføringsstørrelse

Data ikke angitt

##### Navn på medium

Geonorge sin nedlastingsløsning – [www.geonorge.no](http://www.geonorge.no)

##### Annen leveranseinformasjon

Data ikke angitt

### 11.2 Leveransemetode 2

#### 11.2.1 Omfang

Gjelder hele datasettet

#### 11.2.2 Leveranseformat

##### Formatnavn

Geography Markup Language (GML)

##### Formatversjon

3.2.1

##### Formatspesifikasjon

OpenGIS Geography Markup Language (GML) encoding standard

##### Filstruktur

XML/GML

##### Språk

Norsk - NO

##### Tegnsett

UTF-8

#### 11.2.3 Leveransemedium

##### Leveranseenheter

Kun filnedlasting

##### Overføringsstørrelse

Data ikke angitt

##### Navn på medium

Geonorge sin nedlastingsløsning – [www.geonorge.no](http://www.geonorge.no)

##### Annen leveranseinformasjon

Data ikke angitt

## **12 Tilleggsinformasjon**

Data ikke angitt

## 13 Metadata

I en standard leveranse skal det inngå metadata i henhold til Metadataveileder. Veilederen finnes på [www.geonorge.no](http://www.geonorge.no) under Veiledere for Norge digitalt, <http://www.kartverket.no/Geonorge/Norge-digitalt/Veiledere/>

Direktelink til Kulturminner - Kulturmiljøer på [www.geonorge.no](http://www.geonorge.no)

<https://kartkatalog.geonorge.no/metadata/uuid/17adbcac-bbb2-4efc-ab51-756573c8f178>

### 13.1 Metadataspesifikasjon

Ingen spesielle krav utover det som er angitt i nasjonal metadatakatalog (se link ovenfor).

### 13.2 Omfang

Gjelder hele datasettet.



## Vedlegg A - SOSI-format-realiserings

### Objekttyper

#### Kulturmiljø

UML Egenskapsnavn	SOSI Egenskapsnavn	Tillatte verdier	Mult	SOSI-type
Geometri	FLATE			
	..OBJTYPE	=Kulturmiljø	[1..1]	T32
navn	..NAVN		[1..1]	T60
kulturmiljøKategori	..KMIL_KATEGORI	=M-FRE,M-NIB,M-TRE,M-WHS,M-BRA,M-KOM,M-KULA,M-REG	[1..1]	T6
vern	..VERN	*	[0..1]	*
vernelov	..VERN_LOV	=KML	[0..1]	T3
verneparagraf	..VERN_PARA		[0..1]	T10
vernetype	..VERNTYPE	=FOR,OPP,FPG,IKKE,MI D,WHS	[1..1]	T5
vernedato	..VERNEDATO		[0..1]	DATO
identifikasjon	..IDENT	*	[1..1]	*
lokalId	..LOKALID		[1..1]	T100
navnerom	..NAVNEROM		[1..1]	T100
versjonId	..VERSJONID		[0..1]	T100
opphav	..OPPHAV		[1..1]	T255
kvalitet	..KVALITET	*	[1..1]	*
målemetode	..MÅLEMETODE	Kodeliste	[1..1]	H2
nøyaktighet	..NØYAKTIGHET		[0..1]	H6
kommune	..KOMMUNENUMMER	Kodeliste	[1..*]	T4
datafangstdato	..DATAFANGSTDATO		[1..1]	DATOTI D
datauttaksdato	..DATAUTTAKSDATO		[1..1]	DATOTI D
førsteDigitaliseringsdato	..FØRSTEDIGITALISERIN GSDATO		[0..1]	DATOTI D
oppdateringsdato	..OPPDATERINGSdato		[0..1]	DATOTI D
informasjon	..INFORMASJON		[0..1]	T255
linkAskeladden	..LINK_ASKELADDEN		[0..1]	T255
linkKulturminnesøk	..LINK_KULTURMINNESØ K		[0..1]	T255

#### Restriksjoner

Avgrenses av: KulturmiljøGrense

#### KulturmiljøGrense

UML Egenskapsnavn	SOSI Egenskapsnavn	Tillatte verdier	Mult	SOSI-type
Geometri	KURVE,BUEP,SIRKELP,BE ZIER,KLOTOIDE			
	..OBJTYPE	=KulturmiljøGrense	[1..1]	T32

#### Restriksjoner

Avgrenser: Kulturmiljø

#### KantUtsnitt

UML Egenskapsnavn	SOSI Egenskapsnavn	Tillatte verdier	Mult	SOSI-type
Geometri	KURVE			
	..OBJTYPE	=KantUtsnitt	[1..1]	T12

#### Restriksjoner

KantUtsnitt: Objekttypen kan forekomme som et resultat av klipping av datasettet.

**Filhodesyntaks**

..OBJEKTKATALOG <kortnavn> <versjon> er nødvendig informasjon i hodet på SOSI-fila for å kjøre SOSI-kontroll.

Dette skal kodes slik i hodet på SOSI-filene:

```
..OBJEKTKATALOG  
...KORTNAVN Kulturmiljøer  
... VERSJON 20180301
```

## **Vedlegg B - GML-realisering**

<http://skjema.geonorge.no/SOSI/produktspesifikasjon/Kulturmiljoer/20180301>

<http://skjema.geonorge.no/SOSI/produktspesifikasjon/Kulturmiljoer/20180301/kulturmiljoer.xsd>

## **Vedlegg C - Annen nyttig informasjon til brukere**

Data ikke angitt